



UNIVERSIDADE FEDERAL DE SANTA CATARINA
COPERVE – COMISSÃO PERMANENTE DO VESTIBULAR

VESTIBULAR UFSC/2020 – LETRAS LIBRAS – BACHARELADO

Modalidade Presencial

Edital 24/2019/COPERVE

Atenção: **NÃO ABRA** este caderno antes da autorização do fiscal

I N S T R U Ç Õ E S

- O tempo total concedido para a resolução desta prova (**Comunidades Surdas, Língua Portuguesa, Conhecimentos Gerais e Redação**) é de **quatro horas**, incluindo o tempo destinado ao preenchimento do cartão-resposta e da folha oficial de redação.
- Confira, no cartão-resposta, nome e número de inscrição e registre essas informações nos espaços abaixo. Assine no local indicado. Verifique, no cartão-resposta, se há marcações indevidas nos campos destinados às respostas. Se houver, comunique imediatamente ao fiscal.
- **Depois de autorizado pelo fiscal**, verifique se faltam folhas neste caderno, se a sequência de **trinta** questões está correta e se há imperfeições gráficas que possam causar dúvidas. Se houver, comunique imediatamente ao fiscal.
- As questões objetivas contêm **quatro** alternativas de resposta (**A, B, C e D**), das quais apenas **uma é correta**.
- A interpretação das questões é parte integrante da prova, não sendo permitidas perguntas aos fiscais. Use os espaços e/ou as páginas em branco para rascunho. Não destaque folhas do caderno de provas, **exceto** a grade constante da última folha que poderá ser destacada e levada com você.
- Utilize caneta esferográfica de tinta **preta** (preferencialmente) ou **azul** para transcrever as respostas da prova objetiva para o cartão-resposta e a redação para a folha oficial de redação. O cartão-resposta será o único documento válido para efeito de correção da prova objetiva. Em hipótese alguma ocorrerá sua substituição por erro de preenchimento ou por qualquer dano causado por você.
- Durante a realização da prova não poderá ocorrer: comunicação de qualquer tipo entre candidatos, porte/uso de material didático-pedagógico, porte/uso de telefone celular, relógio (qualquer tipo), boné, armas, óculos escuros, calculadora, controle remoto (inclusive chave eletrônica de automóveis), fone de ouvido, *tablet*, *pen drive*, *MP-player* ou de qualquer tipo de aparelho eletrônico.
- Caso esteja portando algum dos objetos mencionados acima, eles deverão ser embalados, identificados e deixados sob a carteira/cadeira, antes do início da prova. Embalagens para tal fim serão fornecidas pela COPERVE/UFSC. Objetos eletrônicos deverão permanecer desligados.
- A partir das **16h00min**, caso tenha terminado, você poderá entregar o material de prova ao fiscal e retirar-se definitivamente do local da prova.
- Os **três** últimos candidatos deverão retirar-se do local simultaneamente após entregar o material de prova e assinar a ata.
- Para conferir suas respostas com o gabarito oficial quando de sua divulgação, anote-as na grade disponibilizada na última folha deste caderno.

NOME	Nº DE INSCRIÇÃO
ASSINATURA	

Comunidades Surdas

01) Sobre a língua de sinais, é correto afirmar que:

- A () é universal e todos os surdos usam a mesma língua em qualquer parte do mundo.
- B () existe variação entre as línguas de sinais utilizadas em cada país, mas não há variação linguística dentro de um mesmo país.
- C () há variação entre as línguas de sinais utilizadas em cada país e, muitas vezes, há mais de uma língua de sinais no mesmo país.
- D () existe variação entre as línguas de sinais, mas surdos de países com a mesma língua oral usam a mesma língua de sinais. Por exemplo: surdos brasileiros e portugueses usam a mesma língua de sinais.

02) O Congresso de Milão, ocorrido em 1880, é um marco na história dos surdos. Assinale a alternativa correta sobre esse evento.

- A () O Congresso de Milão foi muito importante para os surdos, pois foi o primeiro congresso organizado por surdos para divulgar a língua de sinais.
- B () Foi um evento negativo na história dos surdos, pois teve como objetivo incluir o oralismo junto com a língua de sinais na educação dos surdos.
- C () Foi um evento polêmico, porque os professores surdos da época defendiam o uso da língua oral para poder se integrar melhor na comunidade ouvinte. Porém, os professores ouvintes acreditavam que os surdos deveriam utilizar a língua de sinais prioritariamente.
- D () Foi um evento negativo para os surdos, pois foi decidido o método oral na educação de surdos e a língua de sinais foi proibida. Os professores surdos foram impedidos de votar e somente os especialistas ouvintes na área da surdez puderam votar e decidir o método a ser utilizado na educação de surdos.

03) Em relação à educação de surdos (PERLIN; STROBEL, 2008), é correto afirmar que:

- A () a comunicação total mistura o oralismo e a língua de sinais, sendo o método mais adequado para a educação de surdos. Ele prepara o surdo para se inserir na comunidade ouvinte e também aprimora os conhecimentos na língua de sinais e nas relações com outros surdos.
- B () o oralismo teve seu período de força na década de 1970 e 1980. Porém, até hoje é muito utilizado nas escolas de surdos, principalmente nas escolas inclusivas, onde o intérprete também usa a língua oral para se comunicar com o aluno surdo.
- C () o bilinguismo é considerado, atualmente, o método mais adequado para a educação de surdos. Neste método, a língua de sinais é vista como a primeira língua do surdo e os conteúdos das disciplinas são trabalhados na língua de sinais. O português escrito é visto como a segunda língua e é trabalhado em contextos específicos.
- D () existem vários tipos de bilinguismo, porém na educação de surdos, o português é trabalhado como segunda língua na modalidade oral, com o objetivo de fazer o surdo ser capaz de se comunicar com a maioria ouvinte, em qualquer contexto.

04) Assinale a alternativa correta quanto ao uso atual das expressões “surdo”, “surdo-mudo” e “deficiente auditivo”.

- A () as três expressões são equivalentes. É possível se referir aos surdos de qualquer uma das formas porque elas são sinônimas.
- B () o termo “surdo” é entendido como aquele que pertence a uma minoria linguística e cultural. É o preferido pela comunidade surda.
- C () o termo “surdo-mudo” é usado para os surdos que não são oralizados e não fazem a leitura labial e o termo “surdo” é usado para os surdos que são oralizados e fazem a leitura labial.
- D () o termo “deficiente auditivo” é usado para os surdos que usam a língua de sinais.

05) Sobre “classificadores” (FELIPE, 2007) na Libras, é correto afirmar que:

- A () na Libras, são configurações de mãos que, relacionadas à coisa, pessoa, animal e veículo, funcionam como marcadores de concordância de gênero. Ex.: PESSOA-ANDAR, ANIMAL-ANDAR, CARRO-ANDAR.
- B () podem ser utilizados como “adjetivos descritivos” quando representam iconicamente qualidades de objetos. Ex.: “uma pessoa está vestindo uma blusa de bolinhas, quadriculada ou listrada”.
- C () os classificadores na Libras são considerados fonemas que distinguem seres animados de inanimados.
- D () não existem classificadores em Libras porque são itens linguísticos que se utilizam de recursos das línguas orais.

06) Leia o texto abaixo.

De acordo com Felipe (2007, p. 82), “[...] numa perspectiva sociolinguística e antropológica, uma Comunidade Surda não é um ‘lugar’ onde pessoas deficientes, que têm problemas de comunicação se encontram, mas um ponto de articulação política e social porque, cada vez mais, os Surdos se organizam nesses espaços enquanto minoria linguística que lutam por seus direitos linguísticos e de cidadania, impondo-se não pela deficiência, mas pela diferença”.

Com base no texto, assinale a alternativa correta quanto à organização sociopolítica das Comunidades Surdas urbanas no Brasil.

- A () A Confederação Brasileira de Desportos de Surdos (CBDS) é uma entidade vinculada ao Ministério dos Esportes, com o objetivo de promover o desenvolvimento esportivo dos surdos do Brasil.
- B () A Federação Nacional de Educação e Integração dos Surdos (FENEIS) é uma entidade governamental, registrada no Ministério da Educação, que atua como um órgão de integração dos surdos na sociedade, com assistência social, jurídica e trabalhista, em defesa dos direitos dos surdos.
- C () A Federação Nacional de Educação e Integração do Deficiente Auditivo (FENEIDA) funciona paralelamente à FENEIS, com um trabalho mais voltado à reabilitação auditiva e terapia de fala de pessoas surdas.
- D () A Federação Nacional de Educação e Integração dos Surdos (FENEIS) possuía assento no extinto CONADE (Conselho Nacional de Pessoas com Deficiência) para defender os direitos dos Surdos.

07) Na Comunidade Surda, quando as pessoas são apresentadas umas às outras, além de dizerem o seu nome em datilologia, elas se apresentam pelo seu sinal, que lhe foi dado por alguém dessa comunidade. O sinal pessoal é o nome próprio, o “nome de batismo” em língua de sinais. Esse sinal geralmente pode representar:

- A () uma característica física da pessoa.
- B () a primeira letra do sobrenome da pessoa.
- C () o número do CPF ou do RG da pessoa.
- D () a primeira letra da profissão da pessoa.

Língua Portuguesa

Texto 1

01 Tanto a cultura oral, quanto as culturas escritas apresentam formas de transmissão de
02 conhecimento para preservá-lo para usos futuros e comunicá-lo às gerações seguintes. As
03 músicas, as histórias, as poesias, os rituais e as lendas, entre outras coisas, são exemplos de
04 formas de preservação do conhecimento utilizadas pelas culturas orais. As culturas escritas, por
05 sua vez, utilizam listas, livros, jornais, mapas, diários, relatórios, manuais, cartas e *e-mails*, entre
06 tantos outros meios, para transmitir o seu conhecimento às próximas gerações. Esses
07 conhecimentos ajudam a constituir a identidade social e cultural de diferentes grupos.

Disponível em: <http://www.periodicoeletronicos.ufma.br/index.php/ricultsociedade/article/viewFile/10551/6152>. [Adaptado].
Acesso em: 10 out.2019.

08) Assinale a alternativa correta, de acordo com o texto 1.

- A () A cultura oral utiliza relatórios e livros como forma de educação e de instrução das gerações seguintes.
- B () A cultura escrita se apoia nas narrativas de pessoas mais velhas e analfabetas.
- C () O texto aborda a importância da transmissão de conhecimento como forma de sua preservação.
- D () Os conhecimentos compartilhados entre as gerações pouco revelam da cultura e identidade locais.

09) Assinale a alternativa correta, de acordo com o texto 1.

- A () As palavras sublinhadas em “preservá-lo” (linha 02) e “formas de preservação” (linha 04) são da mesma classe gramatical.
- B () A primeira frase apresenta relações de comparação e de finalidade.
- C () Em “formas de transmissão” (linha 01) e “para transmitir” (linha 06), a segunda palavra sublinhada é derivada da primeira pelo acréscimo de sufixo.
- D () As palavras “histórias”, “diários” e “preservação” seguem a mesma regra de acentuação gráfica.

Texto 2

01 A LIBRAS ou Língua Brasileira de Sinais é a língua natural dos surdos brasileiros. É através
02 dela que os surdos vivenciam suas experiências e interagem com os demais grupos sociais. A
03 Libras, ao contrário do que muitos pensam, não é uma reprodução das línguas orais. A língua
04 de sinais utiliza-se de um meio ou canal visual-espacial e não oral-auditivo, sendo dotada de
05 uma gramática constituída a partir de elementos próprios. Apesar de possuir os elementos
06 classificatórios e de identificação como qualquer outra língua, a língua de sinais não é
07 universal, cada país possui uma língua própria para satisfazer a comunicação e interação entre
08 as comunidades ou grupos sociais que a utilizam. Quanto mais difundida for a língua
09 de sinais, maior acesso à comunicação e à interação social terão os sujeitos surdos, tornando
10 assim mais significativas as vivências e experiências da comunidade surda.

Disponível em: <http://e-revista.unioeste.br/index.php/trama/article/view/5786>. [Adaptado]. Acesso em: 10 out. 2019.

10) Assinale a alternativa correta, de acordo com o texto 2.

- A () Trata-se de um texto de caráter dissertativo, que apresenta elementos expositivos e argumentativos.
- B () O texto, de natureza narrativa, apresenta personagens, progressão temporal e definição espacial.
- C () O texto apresenta um caráter instrucional, com orientações e prescrições sobre as línguas faladas no Brasil.
- D () O texto apresenta elementos subjetivos e avaliativos, o que se percebe pelo uso da primeira pessoa do singular.

11) Assinale a alternativa correta em relação ao texto 2.

- A () Na segunda frase do texto, os vocábulos “dela” e “suas” fazem referência à LIBRAS.
- B () Em “A língua de sinais utiliza-se” (linhas 03-04), o pronome sublinhado faz referência a “uma gramática”.
- C () Em “para satisfazer a comunicação e interação entre as comunidades ou grupos sociais que a utilizam” (linhas 07-08), o vocábulo “a” funciona como artigo definido nas duas ocorrências sublinhadas.
- D () Em “É através dela que os surdos vivenciam suas experiências [...]” (linhas 01-02), os vocábulos sublinhados são usados para enfatizar a informação, podendo ser retirados sem prejudicar as relações entre os termos do período.

12) Assinale a alternativa que apresenta a reescrita correta da oração abaixo, de acordo com o texto 2.

“Apesar de possuir os elementos classificatórios e de identificação como qualquer outra língua, [...]” (linhas 05-06).

- A () Por que possui os elementos classificatórios e de identificação como qualquer outra língua, [...]
- B () Enquanto possuir os elementos classificatórios e de identificação como qualquer outra língua, [...]
- C () Embora possua os elementos classificatórios e de identificação como qualquer outra língua, [...]
- D () Já que possui os elementos classificatórios e de identificação como qualquer outra língua, [...]

13) Assinale a alternativa correta, de acordo com o texto 2.

- A () O termo “reprodução” em “A Libras, ao contrário do que muitos pensam, não é uma reprodução das línguas orais” (linhas 02-03) pode ser substituído, sem prejuízo de significado, por “cópia”.
- B () Os canais visual-espacial e oral-auditivo se referem às línguas orais e escritas, respectivamente.
- C () A Libras não apresenta elementos classificatórios e de identificação em sua estrutura.
- D () As interações da comunidade surda não dependem da língua de sinais.

Texto 3

01 A expressão quilombo é originária do quimbundo, língua de origem africana, que quer dizer
02 “união, reunião de acampamentos” ou ainda “residência, acampamento de guerra e
03 habitação” (LOPES, 1988, p. 139-140). No Brasil, o termo quilombo recebeu outros
04 significados, ampliando as definições africanas, passando a ser associado às estratégias de
05 organização social e territorial de grupos sociais diante do desumano sistema de escravidão
06 no país. Os quilombos reuniam não apenas negros fugidos, mas indígenas e pessoas
07 perseguidas e marginalizadas pela sociedade.

08 A noção de pertencimento quilombola dá-se muitas vezes através da noção de
09 ancestralidade, de reprodução de seu modo de vida singular, de laços de parentesco, de uma
10 história de origem, que é passada de geração em geração através da oralidade. A oralidade
11 expressa a memória social que é compartilhada e revela formas de expressão, formas de
12 comunicação específicas de determinada comunidade quilombola. O ato de contar ou narrar
13 “causos” é parte da tradição histórica e cultural nessas comunidades.

Disponível em: www.sed.sc.gov.br › documentos › 7378-caderno-politica-de-educacao-es.. [Adaptado]. Acesso em: 10 out. 2019.

14) Identifique abaixo as afirmativas verdadeiras (V) e as falsas (F), em relação aos trechos a seguir retirados dos Textos 1 e 3, e assinale a alternativa que apresenta a sequência correta, de cima para baixo.

“As músicas, as histórias, as poesias, os rituais e as lendas, entre outras coisas, são exemplos de formas de preservação do conhecimento utilizadas pelas culturas orais.” (Texto 1)

“A noção de pertencimento quilombola dá-se muitas vezes através da noção de ancestralidade, de reprodução de seu modo de vida singular, de laços de parentesco, de uma história de origem, que é passada de geração em geração através da oralidade.” (Texto 3)

- () As culturas orais fazem uso de histórias e poesias como estratégia de conservação do conhecimento.
- () Lendas e rituais são formas de conhecimento típicas das culturas escritas.
- () A ancestralidade quilombola é transmitida através da oralidade.
- () A oralidade contribui para a transmissão e perpetuação de saberes.
- () A escrita, diferentemente da oralidade, é capaz de conservar a ancestralidade.

A () F – V – V – F – V

B () V – F – F – V – F

C () F – V – F – F – V

D () V – F – V – V – F

15) Assinale a alternativa correta, considerando o texto 3.

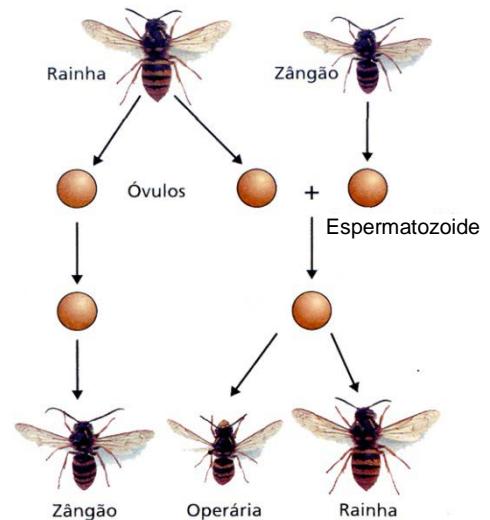
- A () As palavras sublinhadas em “A expressão quilombo” (linha 01) e “comunidade quilombola” (linha 12) funcionam, respectivamente, como adjetivo e substantivo.
- B () A última frase do primeiro parágrafo pode ser assim reescrita, sem prejuízo de significado no texto e sem desvio da norma culta da língua escrita: “Os quilombos só reuniam negros fugidos, e não indígenas e pessoas perseguidas e marginalizadas pela sociedade”.
- C () A expressão “língua de origem africana” (linha 01) se refere ao termo “quimbundo”.
- D () As palavras “ancestralidade” (linha 09) e “compartilhada” (linha 11) remetem à ideia de gerações vindouras e fragmentação da memória social, respectivamente.

Conhecimentos Gerais

- 16) As abelhas do gênero *Apis* produzem grande quantidade de mel. A reprodução desse inseto é representada no esquema abaixo.

Com base no esquema e na biologia das abelhas do gênero *Apis*, assinale a alternativa correta.

- A () A abelha rainha apresenta, em relação à abelha operária, um número maior de cromossomos.
B () Os óvulos não fecundados geram machos (zangões).
C () O óvulo que gera o macho é especial, sendo portador de um número diploide de cromossomos ($2n$).
D () Não existe dimorfismo corporal entre a abelha rainha e a operária.



Disponível em: <http://11biogeogondomar.blogspot.com/2010/10/abelhas-partenogenese-e-reproducao.html>. Acesso em: 23 out. 2019.

- 17) As orquídeas e as bromélias se unem a troncos ou galhos sem causar prejuízo a essas árvores. Essas plantas epífitas beneficiam-se por ter uma base sólida e melhor acesso à luz solar, à água da umidade do ar e da chuva e aos nutrientes que caem de folhas da parte superior da árvore.

Assinale a alternativa que apresenta corretamente a relação ecológica descrita acima.

- A () Inquilinismo.
B () Parasitismo.
C () Protocooperação.
D () Amensalismo.

- 18) A poluição de rios e lagos é um problema ambiental que tem afetado regiões urbanas e rurais em todo o mundo. Em regiões agrícolas, uma potencial fonte de poluição pode estar associada ao uso de agrotóxicos e fertilizantes, os quais podem se acumular no solo e posteriormente ser carregados para rios e lagos pela ação das águas das chuvas. Os fertilizantes contêm em sua composição os elementos nitrogênio e fósforo, os quais, geralmente, encontram-se na forma de seus íons nitrato e fosfato, respectivamente. Esses íons, quando presentes em elevadas concentrações na água, podem ocasionar o desenvolvimento de uma superpopulação de algas, em um processo conhecido como eutrofização.

Considerando as informações acima, assinale a alternativa correta.

- A () Uma amostra de água com concentração de $0,400 \text{ mol L}^{-1}$ de íons fosfato contém 45 g de íons fosfato por litro.
B () As ligações químicas entre os átomos de oxigênio e o nitrogênio no íon nitrato e as ligações entre os átomos de oxigênio e o fósforo no íon fosfato são ligações covalentes.
C () Os íons fosfato e íons nitrato são respectivamente representados por NO_2^{3-} e PO_4^{2-} .
D () O nitrogênio e o fósforo são metais que apresentam densidade inferior a da água e, portanto, tendem a se concentrar na superfície de lagos e rios.

- 19) Um produtor rural possui à sua disposição sacas contendo CaCO_3 , HCl , $(\text{NH}_2)_2\text{CO}$ (ureia) e NaH_2PO_4 , embaladas individualmente. Para saber se poderia utilizar algumas dessas substâncias para correção de pH e nutrientes no solo, o produtor preparou soluções de cada uma delas e efetuou medições de pH em cada solução, obtendo os resultados abaixo:

Substância	pH medido
CaCO_3	8,5
HCl	2,0
$(\text{NH}_2)_2\text{CO}$ (ureia)	8,0
NaH_2PO_4	5,5

Com base nas informações acima, assinale a alternativa correta.

- A () A adição de CaCO_3 ao solo deverá diminuir o pH, por se tratar de uma substância ácida.
- B () O sal NaH_2PO_4 possui caráter alcalino e é ainda uma fonte de nutriente para o solo, por conter nitrogênio em sua estrutura.
- C () Se soluções de HCl e CaCO_3 forem misturadas antes de adicionar ao solo, haverá uma reação de neutralização.
- D () A adição de ureia promoverá a acidificação do solo, pois sua dissociação em água irá resultar na formação de íons H_3O^+ .

Formulário de Matemática

$$a_n = a_1 + (n - 1) \cdot r$$
$$S_n = \frac{(a_1 + a_n)}{2} \cdot n$$
$$a_n = a_1 \cdot q^{n-1}$$
$$S_n = a_1 \cdot \frac{q^n - 1}{q - 1}$$
$$\text{Área}_{\text{triângulo}} = \frac{b \cdot h}{2}$$
$$(\text{hipotenusa})^2 = (\text{cateto1})^2 + (\text{cateto2})^2$$
$$\begin{vmatrix} x_a & y_a & 1 \\ x_b & y_b & 1 \\ x_c & y_c & 1 \end{vmatrix} = 0$$

- 20) Maria tem uma pequena propriedade onde comercializa frangos e ovos caipiras. Um cliente pagou R\$ 720,00 por quinze frangos e vinte dúzias de ovos. Sabe-se que o preço de um frango é R\$ 4,00 a mais que seis dúzias de ovos. Nessas condições, é correto afirmar que:

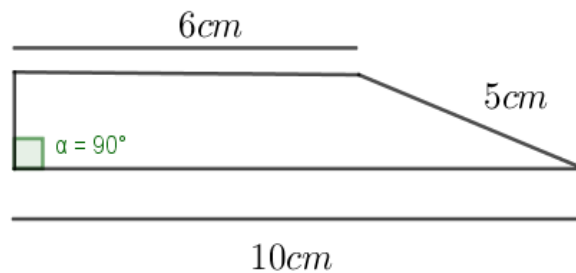
- A () o preço de meia dúzia de ovos caipiras é R\$ 3,00.
- B () o preço do frango caipira é R\$ 39,60.
- C () o preço de duas dúzias de ovos caipiras é R\$ 11,00.
- D () o preço de um frango caipira e uma dúzia de ovos caipiras é R\$ 46,20.

21) João possui 9 pares de tênis diferentes, sendo 4 para jogar futebol de salão, 2 para jogar basquete e 3 para jogar tênis. De quantas maneiras João pode arrumar seus tênis em uma bancada, se desejar que os pares de tênis destinados a um mesmo esporte permaneçam juntos?

- A() 288.
- B() 864.
- C() 1728.
- D() 144.

22) Assinale a alternativa correta.

A() A área do trapézio da figura a seguir é 24cm^2 .



- B() Existe um número real $\alpha \in [0, 2\pi[$ tal que $\text{sen}\alpha = \frac{1}{4}$ e $\text{cos}\alpha = \frac{3}{4}$.
- C() O polinômio $p(x) = x^3 - 5x^2 + 3x + 9$ possui três raízes reais e distintas.
- D() Se os pontos $(2,1)$, $(1,2)$ e $(-2, y)$ são colineares, então $y = -5$.

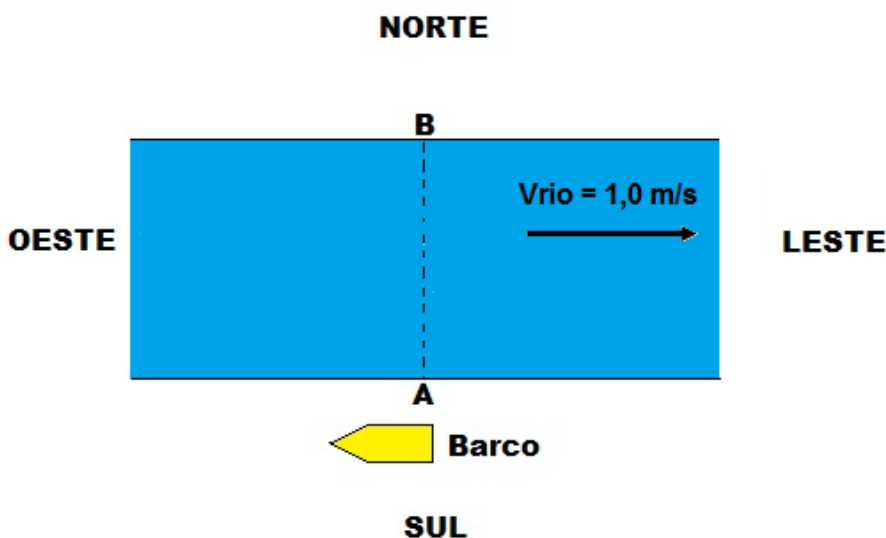
23) Apesar de estar equipada com máquinas modernas, ainda existe na fazenda de Dona Maria um barraco no qual são guardados equipamentos antigos. Certo dia, seu neto, visitando o barraco, encontrou um ferro de passar bem antigo e resolveu perguntar como ele funcionava. Dona Maria explicou que era um ferro de passar roupas à brasa, ou seja, para que funcionasse eram colocadas brasas incandescentes no seu interior. Falou, ainda, que existiam outros modelos, mas que o dela possuía uma chaminé para a saída dos gases. A figura abaixo representa o ferro de passar de Dona Maria, com um corte para visualização de seu interior.



Considerando o exposto acima, é correto afirmar que:

- A () toda a energia do carvão em brasa é transferida para o ferro de passar roupas.
- B () os gases que saem pela chaminé do ferro de passar são mais densos que o ar do ambiente externo.
- C () os gases saem pela chaminé do ferro de passar por causa das correntes de irradiação térmica.
- D () o carvão em brasa aquece a base do ferro de passar, principalmente, pelo processo de condução térmica.

24) Para realizar o transporte de pessoas em uma fazenda é necessário a utilização de um barco, em um rio cuja correnteza possui velocidade de $1,0 \text{ m/s}$ do oeste para o leste, conforme esquema mostrado abaixo. As pessoas entram no barco no ponto **A** da margem sul do rio e descem no ponto **B** na margem norte do rio.



Para que o barco chegue em linha reta no ponto **B**, um dos requisitos é sair do ponto **A** em qual direção?

- A () Perpendicular à margem sul.
- B () Ao norte do oeste.
- C () Ao norte do leste.
- D () Ao sul do oeste.

25) Em outubro de 1929, verificou-se a quebra da Bolsa de Valores de Nova York, fato que ficou conhecido como “a grande depressão”. Sobre esse tema, é correto afirmar que:

- A() a quebra da Bolsa de Nova York em 1929 gerou problemas diversos e desencadeou a Primeira Guerra Mundial.
- B() foi uma crise econômica interna dos Estados Unidos e não chegou a afetar os demais países da América e da Europa.
- C() a crise econômica de 1929 acabou com o comércio entre os Estados Unidos e os países da América Latina, permitindo que a União Soviética se tornasse o principal parceiro comercial do continente.
- D() um dos efeitos da quebra da Bolsa de Nova York foi a redução drástica da importação do café brasileiro pelos Estados Unidos, o que abalou também a economia brasileira.

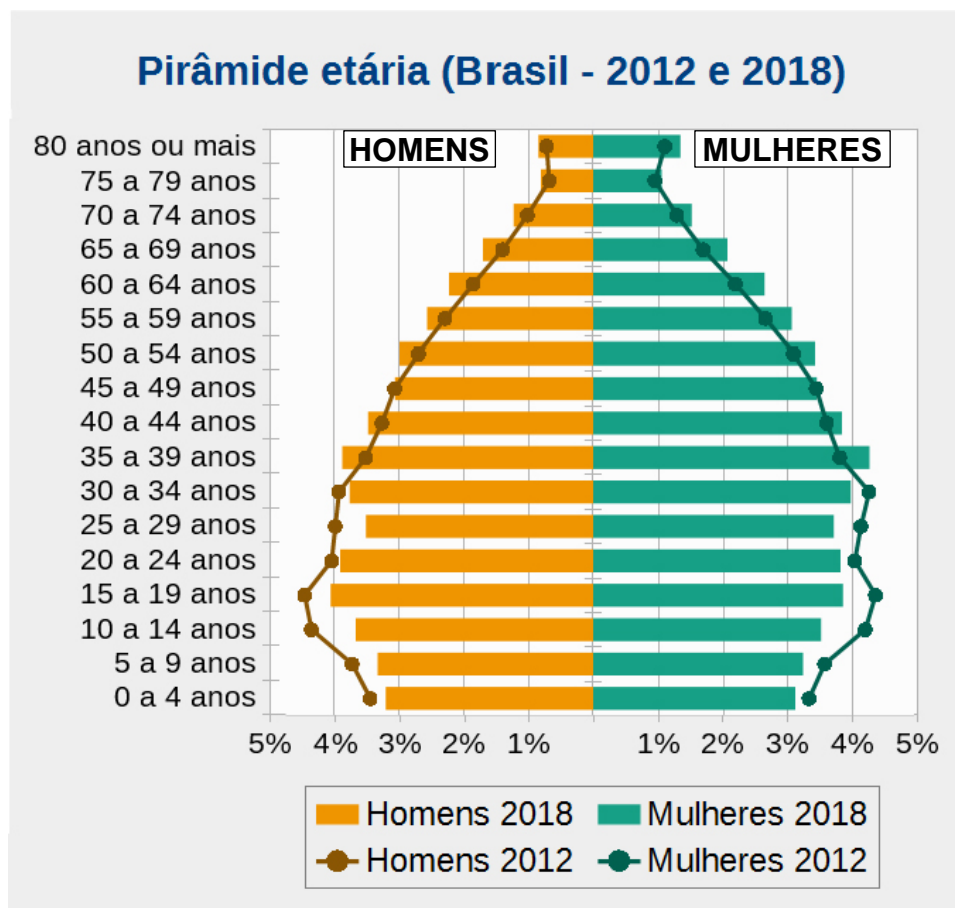
26) Vinte e nove anos depois da eleição de Jânio Quadros em 1960, os brasileiros voltaram às urnas para escolher o presidente da República em 1989. Sobre os acontecimentos políticos relacionados a esse contexto, é correto afirmar que:

- A() a disputa presidencial de 1989 foi marcada pela votação expressiva em candidatos apoiados pelos militares, que culminou com um segundo turno entre dois políticos de direita, cujas campanhas pautavam-se na “caça aos marajás” e no uso das cores verde e amarela.
- B() foi uma eleição considerada fria e pouco disputada, motivo pelo qual a imprensa teve um papel secundário apenas se atendo a reportagens imparciais e neutras.
- C() a primeira eleição direta, após o fim da ditadura civil-militar, só aconteceu em 1989 porque, a despeito da grande campanha das “Diretas-Já”, a proposta que estabelecia eleições diretas em 1984 não foi aprovada pelo Congresso Nacional.
- D() ao perceber que Lula ganharia as eleições de 1989, a Rede Globo buscou se aproximar do candidato manipulando o conteúdo do Jornal Nacional e editando o debate entre os presidentiáveis de modo a favorecer o petista e prejudicar seu adversário no segundo turno, o alagoano Fernando Collor de Mello.

27) Sobre a história das populações indígenas no Brasil, é correto afirmar que:

- A() há movimentos crescentes que exigem a demarcação de terras indígenas; no entanto, as populações indígenas até hoje são retiradas de suas terras para dar lugar à produção agrícola.
- B() ao contrário dos africanos, os indígenas brasileiros não foram explorados durante a colonização portuguesa graças à proteção dos jesuítas.
- C() o contato entre indígenas e portugueses provocou mais mortes dos europeus do que dos nativos; um dos motivos foi o contato com doenças tropicais inexistentes na Europa, dizimando milhares de viajantes que chegaram ao Brasil.
- D() a bancada ruralista do Congresso Nacional quer ampliar as terras indígenas no Brasil, assim como fez o Marquês de Pombal quando criou o Parque Indígena do Xingu durante as reformas pombalinas.

28) Analise os dados da pirâmide etária do Brasil.



Sobre o assunto, é correto afirmar que:

- A () é possível identificar uma redução na expectativa de vida da população brasileira ao comparar os dados populacionais de 2012 e 2018.
- B () o estreitamento da base na pirâmide etária permite concluir que há uma redução dos índices de natalidade no Brasil.
- C () a pirâmide etária não permite concluir a dinâmica de natalidade e mortalidade ao comparar os períodos apresentados.
- D () a análise do topo da pirâmide etária permite concluir que os homens vivem mais do que as mulheres no Brasil.

29) Leia o texto abaixo.

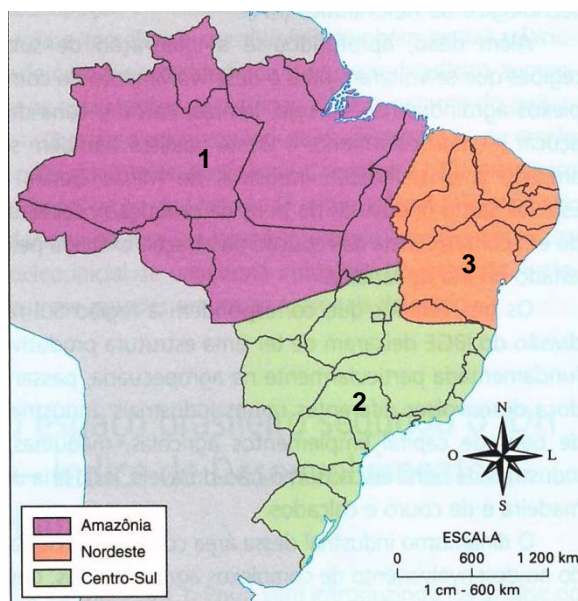
Segundo o Censo Agro 2017, do IBGE, naquele ano havia mais de 15 milhões de pessoas ocupadas nos estabelecimentos agropecuários do Brasil. Esse estudo revela que, em 11 anos, isso representou uma redução de 1,5 milhão de pessoas ocupadas nos estabelecimentos agropecuários do país, incluindo produtores, seus parentes, trabalhadores temporários e permanentes.

Disponível em: <https://censos.ibge.gov.br/agro/2017>. Acesso em: 17 out. 2019.

Sobre as relações de trabalho e a produção nos estabelecimentos agropecuários do Brasil, é correto afirmar que:

- A () a produção agropecuária, com parcerias e arrendamentos, garante o trabalho assalariado no campo e permite garantia dos postos de trabalho perdidos pela mecanização.
- B () o trabalho familiar nas áreas rurais é caracterizado pelas atividades de monocultura de grãos em médias e grandes propriedades agrícolas, onde ocorreu a menor redução em postos de trabalho.
- C () os trabalhadores temporários no meio rural, como os boias-frias, recebem conforme a sua produtividade e dispõem de trabalho somente em determinadas épocas do ano.
- D () a diminuição da produção agropecuária brasileira ocorrida na última década, ocasionada pela conjuntura ambiental e econômica do país, justifica a redução de pessoas ocupadas nos estabelecimentos rurais apontadas pelo Censo Agro 2017, do IBGE.

30) A divisão regional do Brasil em três regiões geoeconômicas ou complexos regionais considera as características histórico-econômicas do país, ou seja, os aspectos da economia e da formação histórica e regional. Observe o mapa abaixo, com essa regionalização, e assinale a alternativa correta.



MOREIRA, Igor. O espaço geográfico: geografia geral e do Brasil. São Paulo: Ática, 2002. p. 239.

- A () A regionalização geoeconômica, além dos aspectos da economia e da formação histórica e regional, também considera os limites políticos-administrativos dos estados.
- B () A Amazônia (número 1) é a região na qual o extrativismo vegetal e mineral é uma atividade econômica com baixo potencial de desenvolvimento.
- C () A região Nordeste (número 3) é marcada por indicadores socioeconômicos homogêneos na comparação entre o litoral e o interior.
- D () A região Centro Sul (número 2) é onde se concentram a produção das atividades industriais e agropecuárias do país e três metrópoles nacionais.

Instruções específicas para a redação

1. **Leia e observe** atentamente a proposta.
2. **Não escreva em versos.** Use linguagem clara e utilize a variedade padrão da língua portuguesa.
3. Não se esqueça de dar um **título** à sua redação.
4. Transcreva sua redação de **forma legível** no espaço das 30 linhas delimitadas na folha oficial de redação.
5. Redação transcrita a lápis e/ou contida na folha de rascunho bem como textos escritos no verso da folha oficial de redação **não serão avaliados.**
6. Será atribuído **zero** à redação com fuga total do tema, resultante de plágio, escrita em versos ou com identificação do(a) candidato(a).

Atenção: O espaço para rascunho da redação encontra-se na página 15 deste caderno.

Redação

Texto 1

A Língua de Sinais Brasileira é uma língua visual-gestual e recentemente seus usuários têm utilizado a escrita dessa língua em seu cotidiano. A escrita dos sinais (*Sign Writing*) é a forma de registro das línguas de sinais, mas raras são as obras literárias produzidas que utilizam essa escrita. Para uma comunidade de surdos manter o leque de possibilidades artísticas e expressões da língua de sinais, os registros visuais também são indispensáveis na criação de bibliotecas visuais.

KARNOPP, Lodenir. Licenciatura em Letras-Libras na Modalidade a Distância – Literatura Surda. Florianópolis, 2008. [Adaptado].

Texto 2

O único responsável pela preservação de histórias milenares – nas chamadas sociedades orais ou sem escrita – tem sido o homem e a sua capacidade de organizar a memória na forma de relatos e mitos, ou na forma de transmissão de informações e mensagens através da comunicação. A oralidade se expressa na sonoridade, na musicalidade, na coreografia dos corpos, na pintura corporal e no comando do ritmo. Além disso, os elementos de visibilidade das sociedades orais também têm a função de comunicar e de transmitir mensagens.

DE SOUZA, Tania C. Clemente. Línguas indígenas: memória, arquivo e oralidade. *Policromias*, v. 1, n. 2, 2016. [Adaptado].

Proposta

Com base nos Textos 1 e 2, escreva uma dissertação sobre o papel da linguagem na formação da identidade de um grupo.

FOLHA DE RASCUNHO – REDAÇÃO
ESTE RASCUNHO NÃO SERÁ CORRIGIDO

TÍTULO:	
01	
02	
03	
04	
05	
06	
07	
08	
09	
10	
11	
12	
13	
14	
15	
16	
17	
18	
19	
20	
21	
22	
23	
24	
25	
26	
27	
28	
29	
30	

Tabela periódica dos elementos (IUPAC)

1 ← Numeração dos grupos de acordo com a União Internacional de Química Pura Aplicada (IUPAC)
 1A ← Numeração antiga dos grupos, NÃO recomendada pela IUPAC, porém ainda usada por alguns autores

18
0

1 H 1,0 Hidrogênio	2 He 4,00 Hélio											17 F 19,0 Fluor	18 Ne 20,2 Neônio		
3 Li 6,9 Lítio	4 Be 9,0 Berílio											9 F 19,0 Fluor	10 Ne 20,2 Neônio		
11 Na 23,0 Sódio	12 Mg 24,3 Magnésio											17 Cl 35,5 Cloro	18 Ar 39,9 Argônio		
19 K 39,1 Potássio	20 Ca 40,1 Cálcio											35 Br 79,9 Bromo	36 Kr 83,8 Criptônio		
37 Rb 85,5 Rubídio	38 Sr 87,6 Estrôncio											53 I 126,9 Iodo	54 Xe 131,3 Xenônio		
55 Cs 132,9 Césio	56 Ba 137,3 Bário											85 At [210] Astato	86 Rn [222] Radônio		
87 Fr [223] Frâncio	88 Ra [226] Rádio											84 Po [209] Polônio	86 Rn [222] Radônio		
		3 3B	4 4B	5 5B	6 6B	7 7B	8 8B	9 8B	10 8B	11 1B	12 2B				
		21 Sc 45,0 Escândio	22 Ti 47,9 Titânio	23 V 50,9 Vanádio	24 Cr 52,0 Cromo	25 Mn 54,9 Manganês	26 Fe 55,8 Ferro	27 Co 58,9 Cobalto	28 Ni 58,7 Níquel	29 Cu 63,5 Cobre	30 Zn 65,4 Zinco				
		39 Y 88,9 Ítrio	40 Zr 91,2 Zircônio	41 Nb 92,9 Níbio	42 Mo 95,9 Molibdênio	43 Tc [98] Técnetio	44 Ru 101,1 Rútenio	45 Rh 102,9 Ródio	46 Pd 106,4 Paládio	47 Ag 107,9 Prata	48 Cd 112,4 Cádmio				
		57-71	72 Hf 178,5 Háfnio	73 Ta 181,0 Tântalo	74 W 183,8 Tungstênio	75 Re 186,2 Rênio	76 Os 190,2 Osmio	77 Ir 192,2 Írídio	78 Pt 195,1 Platina	79 Au 197 Ouro	80 Hg 200,6 Mercúrio				
		89-103	104 Rf [261] Rutherfordio	105 Db [262] Dubnio	106 Sg [266] Seabórgio	107 Bh [264] Bohrío	108 Hs [277] Háscio	109 Mt [268] Meitnerio	110 Ds [271] Darmstádio	111 Rg [272] Roentgênio	112 Cn [277] Copernício				
		<table border="1"> <tr> <td>Número atômico</td> <td>Símbolo</td> </tr> <tr> <td>Nome</td> <td>Massa atômica</td> </tr> </table>										Número atômico	Símbolo	Nome	Massa atômica
Número atômico	Símbolo														
Nome	Massa atômica														
57 La 138,9 Lantânio	58 Ce 140,1 Cério	59 Pr 140,9 Praseolímio	60 Nd 144,2 Neodímio	61 Pm [145] Promécio	62 Sm 150,4 Samarítio	63 Eu 152,0 Europio	64 Gd 157,3 Gadolínio	65 Tb 158,9 Terbio	66 Dy 162,5 Disprósio	67 Ho 164,9 Hólmio	68 Er 167,3 Érbio	69 Tm 168,9 Tulio	70 Yb 173,0 Íterbio	71 Lu 175,0 Lutécio	
89 Ac [227] Actínio	90 Th 232,0 Tório	91 Pa 231,0 Protactínio	92 U 238,0 Urânio	93 Np [237] Neptúmio	94 Pu [244] Plutônio	95 Am [243] Americio	96 Cm [247] Cúrio	97 Bk [247] Berquélio	98 Cf [251] Califórnio	99 Es [252] Einsteinio	100 Fm [257] Fermio	101 Md [258] Mendelevio	102 No [259] Nobelio	103 Lr [262] Lawrêncio	

Tabela periódica da IUPAC (União Internacional de Química Pura Aplicada), versão de 22 de junho de 2007, com as massas atômicas aqui apresentadas com um algarismo após a vírgula. Para elementos que não têm isótopos estáveis ou de longa duração, está indicado entre colchetes o número de massa do isótopo com maior tempo médio de existência. Os dados são provenientes de www.iupac.org/reports/preiodic_table (acessado em 3/3/2010), onde atualizações são periodicamente disponibilizadas.

GRADE DE RESPOSTAS (Somente esta parte poderá ser destacada)

QUESTÕES	01	02	03	04	05	06	07	08	09	10	11	12	13	14	15
RESPOSTAS															

QUESTÕES	16	17	18	19	20	21	22	23	24	25	26	27	28	29	30
RESPOSTAS															